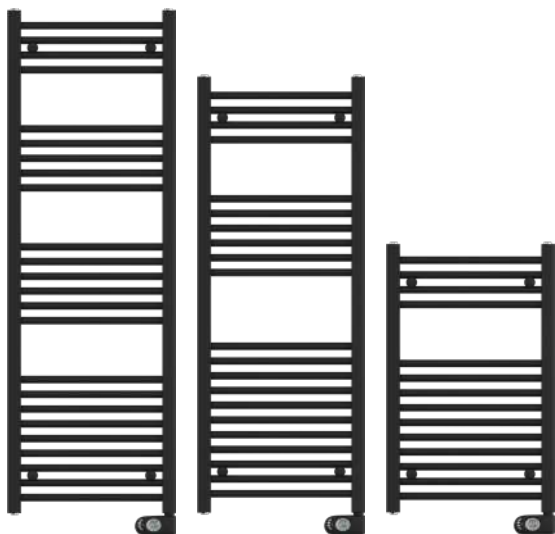


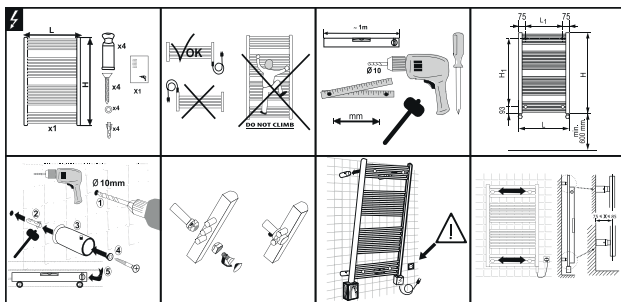
ADAX

Slovensko

COMFORT ELECTRIC TOWEL RAIL

Uporabniški priročnik



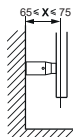


(za ravne različice)

H	H ₁	L	L ₁
800	572	500	350
1300	1056	600	450
1500	1276		
1800	1584		

(za ukrivljene različice)

H	H ₁	L	L ₁
800	572	496	350
1300	1056	596	450
1500	1276		
1800	1584		



Splošno čiščenje

Za čiščenje površine radiatorja uporabite hladno ali mlačno vodo (maks. 25°C). Za trdovratne madeže uporabite nevtravno ali rahlo alkalno čistilo (npr. naravno milo).

1 Čistilni pripomočki

- Uporabljajte samo mehke, neabrazivne krpe ali čunje.
- Izogibajte se energičnemu drgnjenju ali ribanju.

2 Temperaturne zahteve

- Med čiščenjem temperatura površine radiatorja ne sme preseči 25°C.
- Temperatura čistil mora biti prav tako pod 25°C.
- Ne uporabljajte parnih čistilcev.

3 Prepovedani čistilni materiali

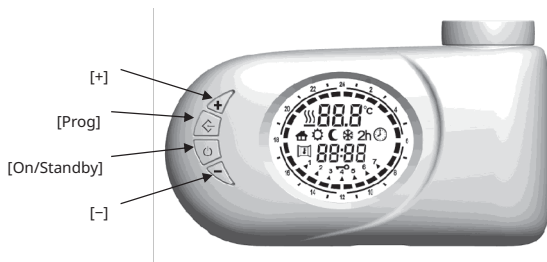
Ne uporabljajte naslednjega:

- Strgala, abrazivne blazinice ali grobe materiale
- Kislila ali močno alkalna čistila
- Sredstva za vlaženje
- Organska topila, kot so: estri, ketoni, alkoholi, aromatske spojine, glikolni etri, halogenirani ogjikovodiki
- Čistila z neznano kemično sestavo

4 Končni korak

- Po čiščenju takoj sperite površino s čisto hladno vodo, da odstranite morebitne ostanke.

GUMBI



Predpis je v skladu z naslednjimi standardi:

Eko-dizajn (EU) 2024/1103

Direktiva o izdelkih, ki rabijo energijo, 2005/32/ES (< 0, 5 W).

EN 60335-1:2012+AC:2014+A11:2014

EN 60335-2-43:2003+A1:2006+A2:2008

EN 50564:2011 Energy-related Products (ErP)

EN 62233:2008

EN 55014-1:2006 + A1:2009 + A2:2011

EN55014-2:1997+A1:2001+IS1:2007+A2:2008====>Cat.2

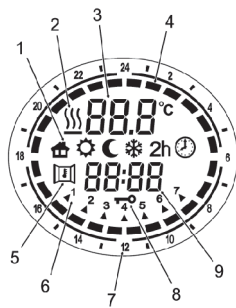
EN61000-3-2:2014

EN6100 0-3-3:2013

SLOVENSKO

ZASLON

1. Način delovanja
2. Grelni element je aktiven
3. Nastavljena temperatura
4. Vrstica Udobje / Noč (v načinu Krono)
5. Aktivno zaznavanje odprtega okna
6. Dan v tednu
7. Indikator 24 ur
8. Zaklep tipk
9. Ura



VKLOP / STANJE PRIPRAVLJENOSTI

Pritisnite tipko [On/Standby], da vklopite napravo ali jo preklopite v STANJE PRIPRAVLJENOSTI.

Ko je naprava vklopljena, spodnji del zaslona prikazuje trenutni čas, zgornji del pa nastavljeni način delovanja in temperaturo. V STANJU PRIPRAVLJENOSTI se prikažejo trenutni čas, dan v tednu in sporočilo [Stb].

OPOMBA – Ko naprava preide v STANJE PRIPRAVLJENOSTI, dvakrat zapiska po 0,5 s. Ko se naprava vklopi, enkrat zapiska 1 s.



NAČIN UDOBJE IN NOČ

Nastavite lahko dve različni ravni temperature:

- Temperatura UDOBJE – temperatura, ki se uporablja v načinih KRONO, FIL-PILOT in UDOBJE.

- Temperatura NOČ – temperatura, ki se uporablja v načinih NOČ in KRONO.






Želena temperaturo nastavite z gumboma [+] in [-]. Nastavljivi temperaturni razpon je 7°C ÷ 30°C.

Temperatura načina NOČ mora biti nižja od temperature načina UDOBJE. Zato lahko temperaturo načina NOČ nastavite na vrednost med 7°C in (temperatura UDOBJE minus 0,5°C).

Temperaturo načina UDOBJE lahko nastavite na vrednost med (temperatura NOČ plus 0,5°C) in 30°C.

UPRAVLJANJE NAPRAVE

Pritisnite [Prog] za izbiro zelenega načina. Ikona na zaslonu označuje izbrani način delovanja v skladu s spodnjo tabelo.

					
FIL-PILOTE	COMFORT	NIGHT	ANTIFREEZE	TIMER-2H	CHRONO

NAČIN UDOBJE

Način UDOBJE stabilno vzdržuje temperaturo v prostoru na izbrani vrednosti.
Nastavitve:

- Pritiskajte [Prog], dokler se na zaslonu ne prikaže ikona [Comfort].
- Nastavite željeno temperaturo z gumboma [+] in [-] ter počakajte, da prikazana temperatura preneha utripati.

NOČNI NAČIN

Način NOČ nastavi temperaturo nižjo od temperature UDOBJE. Priporočljivo ponoči ali kadar prostora 2 ali več ur ne bo nihče uporabljal.

- Pritiskajte [Prog], dokler se na zaslonu ne prikaže ikona [Night].
- Nastavite željeno temperaturo z gumboma [+] in [-] ter počakajte, da prikazana temperatura preneha utripati.

NAČIN ZAŠČITA PRED ZMRZOVANJEM

V načinu ZAŠČITA PRED ZMRZOVANJEM je temperatura fiksirana na 7°C. Grelni element se aktivira, ko temperatura v prostoru pade pod 7°C. Priporočljivo, kadar prostora več dni ne bo nihče uporabljal.

- Pritiskajte [Prog], dokler se na zaslonu ne prikaže ikona [Antifreeze].

NAČIN ČASOVNIK-2H

Način ČASOVNIK-2H se lahko uporablja za hitro ogrevanje prostora ali pospešitev sušenja brisač.

- Pritisčajte [Prog], dokler se na zaslonu ne prikaže ikona [2h].

Naprava deluje z maksimalno močjo 2 uri, do največ 30°C temperature v prostoru. Način ČASOVNIK-2H se po 2 urah samodejno deaktivira in naprava se vrne na predhodno nastavljeni način. Uporabnik lahko kadar koli preklopi na drug način s preprostim pritiskom na [Prog].

NAČIN FIL-PILOT

(Samo za izdelke, opremljene s sistemom Fil-pilote)

V načinu FIL-PILOT napravo upravlja centralni krmilni sistem, ki nastavi način delovanja za vse priključene naprave. Naprava deluje z najnaprednejšim sistemom Fil-pilote s šestimi ukazi.

Uporabnik lahko nastavi željeno temperaturo na napravi:

- Pritisčajte [Prog], dokler se ne prikaže ikona [Fil-pilote].

- Nastavite željeno temperaturo z gumboma [+] in [-] ter počakajte, da prikazana temperatura preneha utripati.

NAČIN KRONO

Ta način delovanja uporabniku omogoča nastavitve različnih vrednosti temperature za vsako uro vsakega dne v tednu. Tako je mogoče programirati temperature UDOBJE / NOČ in z njimi povezane časovne intervale.

- Za aktivacijo pritisčajte [Prog], dokler se ne prikaže ikona [Chrono].

PROGRAMIRANJE NAČINA KRONO

A) Nastavitev trenutnega dne v tednu in časa

- Preklopite v STANJE PRIPRAVLJENOSTI in pritisnite [-] vsaj 3 sekunde.

- V zgornjem delu zaslona se prikaže sporočilo [SEt].

- Za nastavitev dneva in časa pritisčajte [+], dokler se ne prikaže sporočilo [tEd] (glejte sliko). Pritisnite [Prog] za vstop v način urejanja.



- Utripajoča puščica označuje trenutno izbrani dan: z gumboma [+] / [-] nastavite željeni dan.
- Pritisnite [Prog] še enkrat za potrditev izbranega dne. Nato se začne postopek nastavitve časa in zaslon prikaže trenutno izbrani čas.
- Ure: z gumboma [+] in [-] nastavite pravilno uro. Potrdite s pritiskom na [Prog].
- Minute: enak postopek kot za ure. Potrdite s pritiskom na [Prog].
Ob koncu postopka se termostat vrne v STANJE PRIPRAVLJENOSTI.

B) Nastavitev programa za način KRONO

- Preklopite v STANJE PRIPRAVLJENOSTI in pritisnite [-] vsaj 3 sekunde.



- V zgornjem delu zaslona se prikaže sporočilo [SEt]
- Pritiskajte [+], dokler se ne prikaže sporočilo [Pro9] (glejte sliko).
- Pritisnite [Prog] za vstop v način urejanja.

Zdaj je mogoče za vsak dan v tednu določiti časovno zaporedje.

Postopek se začne z dnevom 1. Željeno zaporedje je mogoče konfigurirati z gumboma [+] in [-].

Za vsako uro dneva je mogoče dodeliti temperaturo UDOBJE (polna vrstica) s pritiskom na [+] ali temperaturo NOČ (prazna vrstica) s pritiskom na [-] (glejte sliko).



Pritisnite [Prog] za potrditev konfiguracije za dan 1 in ponovite postopek za preostalih 6 dni v tednu.

C) Preverjanje konfiguracije programa Krono

- Preklopite v STANJE PRIPRAVLJENOSTI in pritisnite [-] vsaj 3 sekunde.

A circular icon containing the text 'P3' on the top line and '[ont]' on the bottom line.

- V zgornjem delu zaslona se prikaže sporočilo [SEt]
- Pritiskajte [+], dokler se ne prikažeta sporočila [P3] in [Cont] (glejte sliko).
- Pritisnite [Prog] za vstop v način preverjanja
- Z gumboma [+] / [-] izberite željeni dan ("d1...d7") in preverite dnevni program
- Pritisnite [Prog] za vrnitev v STANJE PRIPRAVLJENOSTI.

PONASTAVITEV NA TOVARNIŠKE NASTAVITVE

- Preklopite v STANJE PRIPRAVLJENOSTI in pritisnite [-] vsaj 3 sekunde.

A circular icon containing the text 'rSt' on the top line and 'FACT' on the bottom line.

- V zgornjem delu zaslona se prikaže sporočilo [SEt]
- Pritiskajte [+], dokler se ne prikažeta sporočila [rSt] in [FACT] (glejte sliko).
- Pritisnite [Prog] – [FACT] začne utripati. Zdaj sta na voljo 2 možnosti:
- Pritisnite [+] za 3 sekunde (naprava 4-krat zapiska) za ponastavitev naprave.
- Pritisnite [Prog] za vrnitev v STANJE PRIPRAVLJENOSTI brez sprememb.

ZAKLEP TIPK

Gumbe naprave je mogoče zakleniti, da se preprečijo nenamerne spremembe nastavitvev.

A circular icon containing the text 'St b' on the top line and '12:00' on the bottom line.

Pritisnite [Prog] za 3 sekunde, da zaklenete vse gumbe razen [On/Standby]. Na zaslonu se prikaže ikona zaklepa.

Za odklep pritisnite [Prog] še enkrat za 3 sekunde. Ikona zaklepa izgine.

ZAZNAVANJE ODPRTEGA OKNA

Funkcija ZAZNAVANJE ODPRTEGA OKNA zaznava odprto okno z zaznavanjem nenadnega padca temperature v prostoru. V takem primeru naprava deaktivira grelni element, dokler porast temperature v prostoru ne pokaže, da je okno zaprto.

Funkcija se aktivira samodejno.

Aktivacija / deaktivacija funkcije:

- Preklopite v STANJE PRIPRAVLJENOSTI.
 - Pritisnite [+] za 3 sekunde.
 - Pritisnite [+] za aktivacijo / deaktivacijo funkcije
 - Pritisnite [Prog] za potrditev in vrnitev v STANJE PRIPRAVLJENOSTI.
 - Ko je funkcija omogočena, ikona [Open Window] na zaslonu sveti
 - Ko naprava zazna potencialno odprto okno, ikona [Open Window] začne utripati.
 - Ko je funkcija onemogočena, ikona [Open Window] ni prikazana na zaslonu.
 - Opomba – Naprava morda ne bo zaznala odprtega okna, če je termostat v izoliranem območju prostora, stran od zračnih tokov, v bližini zunanjega toplotnega vira ali če je sprememba temperature v prostoru prepočasna.
- Opomba – V primeru izpada napajanja ostanejo nastavitve načina KRONO (trenutni dan, trenutni čas, dnevni program) shranjene v pomnilniku nekaj minut.





POMEMBNE INFORMACIJE

Pozorno preberite in shranite za prihodnjo uporabo.

OPOZORILO (SUŠILNIK BRISAČ) - Da bi se izognili nevarnosti za majhne otroke, priporočamo namestitev naprave tako, da je najnižja grelna palica vsaj 600 mm nad tlemi.



OPOZORILO (RADIATOR) - Da bi preprečili pregrevanje, ne pokrivajte grelne naprave. Ne sedajte nanjo.



OPOMBA (SUŠILNIK BRISAČ) - Električni sušilniki brisač so zasnovani za varno pokrivanje. Kljub temu naprave ne pokrijte popolnoma; to poveča temperaturo in sproži notranjo zaščito, ki napravo izklopi.

OPOZORILO - Vroča površina. Nekateri deli tega izdelka se lahko zelo segrejejo in povzročijo opekline. Posebno pozornost je treba nameniti prisotnosti otrok in ranljivih oseb.

KROMIRANE NAPRAVE - Kromirane površine so najtoplejše na dotik. Da bi se izognili nevarnosti opeklin, ne dotikajte se naprave, zlasti kromiranih modelov, ko je vklopljena. Otroci, mlajši od 3 let, se ne smejo približevati, razen če so pod stalnim nadzorom.



Otroci od 3 do 8 let smejo napravo le vklapljati/izklapljeti, pod pogojem, da je nameščena v predvidenem delovnem položaju in so prejeli navodila za varno uporabo ter razumejo tveganja. Ne smejo je priključevati, nastavljati ali čistiti.

To napravo lahko uporabljajo otroci, stari 8 let in več, ter osebe z omejenimi fizičnimi, čutnimi ali duševnimi zmogljivostmi, če so prejeli navodila za varno uporabo in razumejo tveganja. Otroci se ne smejo igrati z napravo. Čiščenja in vzdrževanja otroci ne smejo opravljati brez nadzora.

Sušilnik brisač se sme uporabljati samo za predvideni namen in ne kot stol, igrača, lestev itd.

Priključitev sme opraviti samo pooblaščen oseba v skladu z veljavnimi pravili in standardi.

Naprava je zaščiten pred pršenjem vode in jo je mogoče namestiti v cono

2, pod pogojem, da so električni upravljalni elementi izven dosega oseb, ki uporabljajo kopalno kad ali tuš.

Električno napajanje mora biti zaščiteno z napravami za zaščitno odklopitev z največ 30 mA, zlasti pri namestitvi v prostorih s kopalno kadjo ali tušem.

Pred izvajanjem kakršnih koli vzdrževalnih del se prepričajte, da je naprava izklopljena.

POMEMBNO - Poškodovan napajalni kabel ali krmilnik mora iz varnostnih razlogov zamenjati proizvajalec, njegov servisni center ali enako usposobljena oseba.

POMEMBNO - Grelne naprave ne postavljajte pod električno vtičnico.

POMEMBNO - Ta naprava ni namenjena za uporabo na nadmorskih višinah nad 2000 m.

ELEKTRIČNI SUŠILNIK BRISAČ ALI RADIATOR (samo za naprave, napolnjene z oljem) - Ta grelna naprava je napolnjena s točno količino posebnega olja. Popravila, ki zahtevajo odprtje rezervoarja za olje, sme izvajati samo proizvajalec ali njegov servisni center; v primeru uhajanja olja se obrnite na proizvajalca. Napravo odložite v skladu z veljavnimi predpisi o odpadnih oljih.

POMEMBNO: Nekateri modeli so napolnjeni s propilenglikolom, označeni s črko "M" na tipski ploščici. Minimalna temperatura shranjevanja: -10°C.

Namestitev naprave:

Priloženi prilagodljivi kabel je namenjen priključitvi na omrežje prek priključne omarice, nameščene za napravo, brez vtiča (Francija). V kuhinji ali kopalnici mora biti priključna omarica nameščena vsaj 25 cm nad tlemi.

Napravo je treba namestiti v skladu z veljavnimi evropskimi standardi, vključno z IEC 60364.7.701, in pravili dobre strokovne prakse.

Napravo je treba namestiti v skladu z veljavnimi standardi in pravili dobre strokovne prakse v državi uporabe.

POMEMBNO - Sistem mora biti opremljen z večpolnim odklopnikom z minimalnim kontaktnim razmakom 3 mm.

Za zagotovitev varnosti sistema:

- zagotovite vsaj 50 cm prostega prostora pred napravo;
- ne postavljajte predmetov bližje kot 10 cm od radiatorja;
- uporabite montažne vijake, primerne za vašo steno;
- radiatorja ne izpostavljajte intenzivni ali dolgotrajni vlažnosti.

Te naprave nikoli ne nameščajte z električnim krmilnikom na vrhu.

Pred kakršnimi koli priključitvami vedno izklopite električno napajanje (odklopnik in napajanje krmilnega kabla, če je primerno).

Servis in garancija

Poprodajni servis

V primeru okvare ali potrebe po rezervnem delu se obrnite na svojega inštalaterja ali dobavitelja.

Za hitro rešitev težave si vnaprej zabeležite naslednje:

- Podatke s informacijske ploščice naprave;
- Komericalno referenco z vašega datiranega računa za nakup.

Garancija

(Preverite splošne pogoje prodaje v zadevni državi) Vaša električna naprava ima 2-letno garancijo od datuma dostave za vse vrste proizvodnih napak. Naprava je v skladu z Direktivo EMC 2014/30/EU o elektromagnetni združljivosti, Direktivo o nizki napetosti 2014/35/EU in evropskimi standardi EN 60.335.1, EN 60.335.2.43 in EN 60.335.2.30, vključno z zaporednimi ustreznimi spremembami.

Garancija se oceni po predložitvi datiranega dokazila o nakupu. Stroški prevoza, demontaže in namestitve radiatorja niso zajeti v garanciji.

Garancija se zlasti ne uporablja v primeru uporabe, namestitve ali vzdrževanja, ki ni v skladu z navodili za uporabo, kodeksom prakse in veljavnimi standardi zadevne države.

Okoljski predpisi

V skladu z Direktivo RoHS: 2011/65/EU V skladu z Direktivo OEEO: 2012/19/EU



Odstranjevanje izrabljenih električnih in elektronskih naprav. Ta simbol pomeni, da tega izdelka ni dovoljeno odlagati z gospodinjstvi odpadki. Oddati ga je treba na ustreznem zbirnem mestu za recikliranje. S pravilnim odstranjevanjem tega izdelka pomagata preprečiti morebitne negativne posledice za okolje in zdravje ljudi.